

**УПРАВЛІННЯ ЕКОЛОГІЇ ТА ПРИРОДНИХ РЕСУРСІВ
ТЕРНОПІЛЬСЬКОЇ ОБЛАСНОЇ ДЕРЖАВНОЇ АДМІНІСТРАЦІЇ**

СТАН ДОВКІЛЛЯ У ТЕРНОПІЛЬСЬКІЙ ОБЛАСТІ

ІНФОРМАЦІЙНО-АНАЛІТИЧНИЙ ОГЛЯД



**січень 2020 рік
м.Тернопіль**

У даному інформаційно-аналітичному огляді наводиться узагальнена інформація щодо забруднення атмосферного повітря Тернопільської області, стану поверхневих вод суші та радіаційного стану за грудень та за 2019 рік.

Аналіз стану атмосферного повітря здійснювався на основі даних спостережень за вмістом забруднюючих речовин у м. Тернополі на 2 стаціонарних постах спостереження, наданих Тернопільським обласним центром з гідрометеорології, по області наданих Державною установою „Тернопільський обласний лабораторний центр МОЗ України”.

Аналіз стану поверхневих вод виконано на основі даних спостережень за вмістом гідрохімічних показників наданих регіональним офісом водних ресурсів у Тернопільській області, Державною установою „Тернопільський обласний лабораторний центр МОЗ України”.

Аналіз радіаційного забруднення повітря здійснювався на основі даних спостережень, наданих Тернопільським обласним центром з гідрометеорології, на 4 пунктах спостереження Тернопільської області.

1. СТАН АТМОСФЕРНОГО ПОВІТРЯ

Оцінка стану атмосферного повітря за грудень 2019 року у м. Тернополі здійснювалась за середньомісячними концентраціями у кратності перевищень середньодобових гранично - допустимих концентрацій (далі – ГДК) по пріоритетним забруднюючим речовинам. Пріоритетними забруднюючими речовинами вважались ті речовини, які вносять найбільший вклад в забруднення атмосферного повітря міста і контролювались на стаціонарних постах спостережень за забрудненням атмосферного повітря.

Перелік пріоритетних забруднюючих речовин наведено у табл. 1 згідно з ГДК та класом небезпеки.

Таблиця 1. Значення ГДК забруднюючих речовин атмосферного повітря*

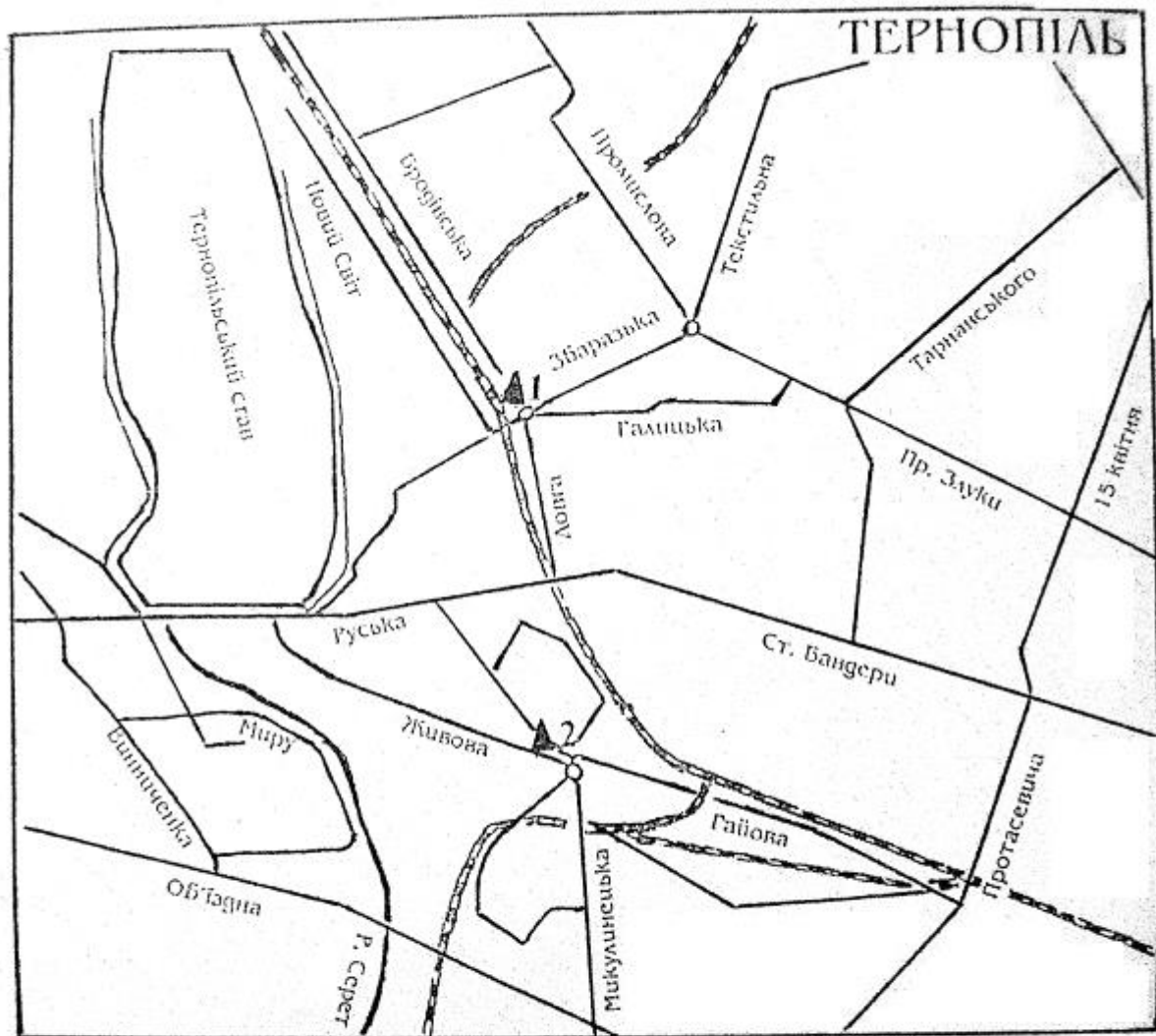
Забруднююча речовина	ГДК середньодобова, (мг/м ³)	Клас небезпеки
Пил (зависли речовини)	0,15	3
Діоксид сірки	0,05	3
Оксид вуглецю	3,0	4
Діоксид азоту	0,04	2
Оксид азоту	0,06	3
Формальдегід	0,003	2

*«Гранично допустимі концентрації (ГДК) і орієнтовно безпечні рівні впливу (ОБРВ) забруднюючих речовин в атмосферному повітрі населених пунктів» затверджені наказами Міністерства охорони здоров'я України від 09.07.1997 року № 201 і № 8 від 10.01.1997 року.

Перелік постів спостереження:

Пост №1 - перехрестя вулиць Довгої, Галицької, Збаразької, Бродівської;

Пост №2 – перехрестя вулиць Живова, Микулинецької, Гайової, Замонастирської, Острозького.



Розташування постів спостережень (ПСЗ):

- ПСЗ №1 – перехрестя вулиць Бродівської і Збаразької
 ПСЗ №2 – перехрестя вулиць Живова і Микулинецької

Періодичність та об'єкти спостереження на цих точках подані у таблиці.

Пости спостереження	Періодичність спостереження	Об'єкти спостереження
Пост №1	2 рази на добу 4 рази на добу	Пил, діоксид сірки, діоксид азоту, оксид азоту, формальдегід, оксид вуглецю
Пост №2	2 рази на добу 4 рази на добу	Пил, діоксид сірки, діоксид азоту, формальдегід

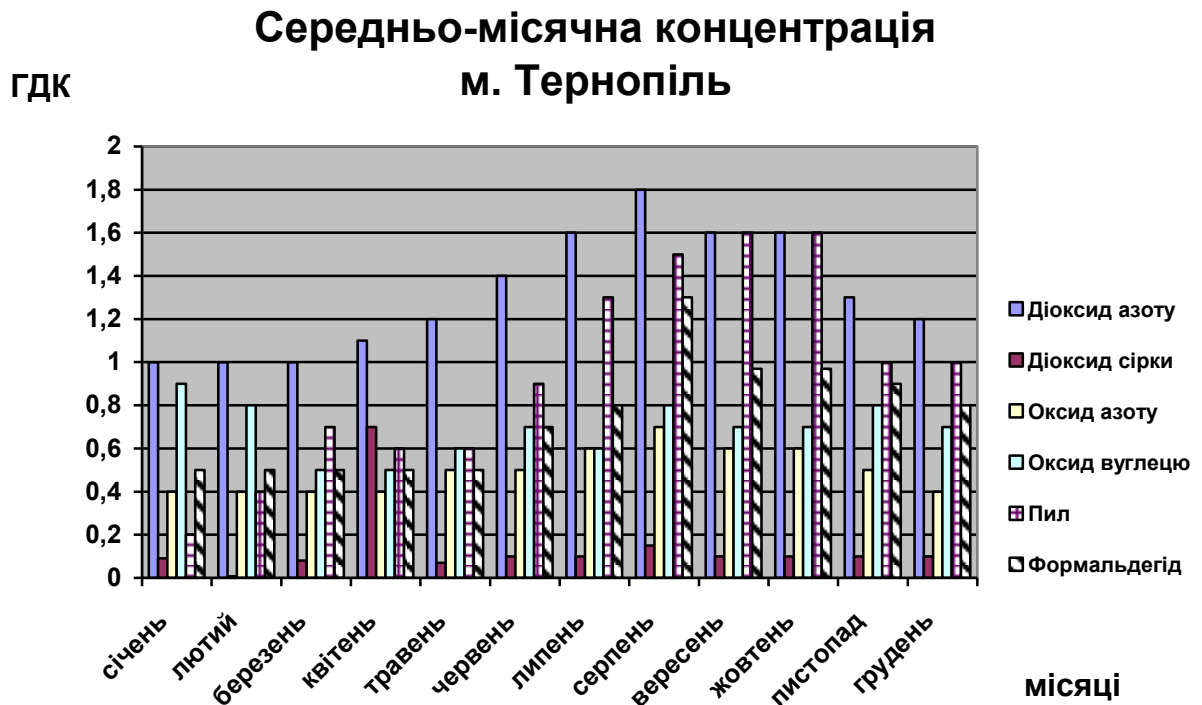


Транспортна розв'язка вулиць Збарзької, Бродівської, Галицької у м. Тернопіль (стаціонарний пост спостереження за станом атмосферного повітря № 1)



Транспортна розв'язка вулиць Микулинецька, Живова, Острозького, Замонастирська, Гайова у м. Тернопіль (стаціонарний пост спостереження за станом атмосферного повітря № 2)

Мал. 1 Середній вміст забруднюючих речовин у атмосферному повітрі м. Тернополі, за якими здійснюється спостереження



Згідно з даними Тернопільського обласного центру з гідрометеорології, у грудні 2019 року у порівнянні з листопадом 2019 року зменшилася середньомісячна концентрація діоксиду азоту з 1,3 ГДК до 1,2 ГДК, оксиду азоту з 0,5 ГДК до 0,4 ГДК, формальдегіду з 0, ГДК до 0,8 ГДК, діоксиду вуглецю з 0,8 ГДК до 0,7 ГДК.

За аналогічний період спостережень 2018р. збільшилася середньомісячна концентрація діоксиду сірки 0,07 ГДК до 0,1 ГДК, формальдегіду з 0,5 ГДК до 0,8 ГДК, діоксиду азоту 1 ГДК до 1,2 ГДК; зменшилася концентрація оксиду азоту з 0,5 ГДК до 0,4 ГДК, пилу з 0,3 ГДК до 0,1 ГДК, оксиду вуглецю з 1 ГДК до 0,7 ГДК.

Індекс забруднення атмосфери (ІЗА) по окремих компонентах складав: пилом – 1; формальдегідом – 0,8; діоксидом азоту – 1,2; оксидом азоту – 0,4; оксидом вуглецю – 0,7; діоксидом сірки – 0,1.

ІЗА міста Тернополя за 6-ма забрудниками атмосферного повітря становить 4,2.

Протягом року найбільше забруднення атмосферного повітря спостерігалось у серпні і жовтні, найменше з січня по березень.

2. СТАН ПОВЕРХНЕВИХ ВОД

Оцінка якості поверхневих вод області здійснювалась на основі аналізу інформації стосовно величин гідрохімічних показників у порівнянні з відповідними значеннями їх гранично - допустимих концентрацій (ГДК) та фоновими показниками.

Гідрохімічні показники були поділені на наступні групи у відповідності до їх типу та/або кількісних характеристик:

1 група: завислі речовини, розчинений кисень, розчинені органічні речовини (за показниками БСК₅ та ХСК), водневий показник (рН);

2 група: компоненти сольового складу (сума іонів, гідрокарбонатні іони, хлориди, сульфатні іони, іони магнію, кальцію, натрію);

3 група: біогенні елементи (азот амонійний, азот нітратний, азот нітритний, фосфатні іони);

4 група: нафтопродукти, СПАР, важкі метали (залізо загальне, мідь, цинк, хром загальний, свинець, нікель, кадмій), феноли.

У табл. 2 наведено нормативи (ГДК) гідрохімічних показників, за якими здійснювалась оцінка.

Таблиця 2. Гранично допустимі величини (ГДК) гідрохімічних показників

№	Гідрохімічний показник	Для водних об'єктів рибогосподарського призначення ¹
1	Розчинений кисень, мг/дм ³	> 6,0
2	Водневий показник, од.рН	6,5-8,5
3	БСК ₅ , мгО ₂ /дм ³	3,0
4	ХСК, мг/дм ³	15,0
5	Сума іонів, мг/дм ³	-----
6	Хлоридні іони, мг/дм ³	300,0
7	Сульфатні іони, мг/дм ³	100,0
8	Іони магнію, мг/дм ³	40,0
9	Іони кальцію, мг/дм ³	180,0
10	Іони натрію, мг/дм ³	120,0
11	Азот амонійний, мг/дм ³	0,39
12	Азот нітратний, мг/дм ³	9,0
13	Азот нітритний, мг/дм ³	0,02
14	Фосфати, мг/дм ³	-----
15	Цинк, мг/дм ³	0,01
16	Марганець, мг/дм ³	0,01
17	Хром ⁶⁺ , мг/дм ³	0,001
18	Свинець, мг/дм ³	0,1
19	Нікель ²⁺ , мг/дм ³	0,01
20	Кадмій ²⁺ , мг/дм ³	0,005
21	Залізо загальне, мг/дм ³	0,1

22	Нафтопродукти, мг/дм ³	0,05
23	СПАР, мг/дм ³	0,2
24	Феноли, мг/дм ³	0,001

Обобщенный перечень предельно допустимых концентраций (ПДК) и ориентировочно безопасных уровней (ОБУВ) вредных веществ для воды рыбохозяйственных водоемов. Москва, 1990 г.



Водний фонд області складається з поверхневих (річки, водосховища, ставки) і підземних вод. (табл.3)

Таблиця 3

Водні об'єкти

Кількість річок				Довжина в межах області			
Загальна к-ть, (шт)	Великі, (шт)	Середні, (шт)	Малі, (шт)	Всього, тис.км	Великі, тис.км	Середні, тис.км	Малі, тис.км
1	2	3	4	5	6	7	8
1401	1	4	1396	6,066	0,262	0,623	5,181

Озера			Ставки			Водосховища		
Загальна кількість,	Площа дзерка-	Обсяг води при	Загальна к-ть	Площа дзеркала	Обсяг води при	Загальна к-ть,	Площа дзерка	Обсяг води

(шт)	ла, га	НПР, тис.куб.м	(шт)	га	НПР, тис.куб.м.	шт	ла, га	при НПР, тис.м ³
9	10	11	12	13	14	15	16	17
-	-	-	886	5627,28	58,83151	26	3579	81,2

Провідне місце в Тернопільській області належить річкам. Рівнинний рельєф і достатнє зволоження впливають на формування густої річкової мережі. По території області протікає понад 1401 річок і потічків. З них 120 річок мають довжину понад 10 км. До великих річок належить річка Дністер; до середніх - Збруч, Серет, Іква і Горинь; всі інші – до малих. Всі річки загальнодержавного значення. Більшість річок області (80%) протікає в меридіональному напрямі по нахилу території області. Це ріки, які належать до басейну Дністра. Найбільшими з них є Золота Липа, Коропець, Стрипа, Серет, Збруч, Нічлава.

Ріки басейну Дніпра суббасейну річки Прип'яті – Іква, Вілія, Горинь течуть на північний схід і гирла їх розташовані за межами області.

Ріки області мають змішаний тип живлення. Навесні вони поповнюються талими сніговими водами, влітку – дощовими, протягом року – підземними водами. При цьому атмосферні опади складають 70%, а підземні води – 30% загального стоку.

Найвищий рівень води в ріках спостерігається у березні і квітні, коли тане сніг, а також в першій половині літа, коли часто випадають дощі. Під час повені рівень води може піднятися на 10-50 см за добу. Найнижчий рівень води в ріках (межень) – у серпні-вересні і грудні-лютому, коли випадає незначна кількість опадів.

Кригою ріки Тернопільщини вкриваються на 60-65 днів. Льодостав на них починається в другій декаді грудня, а деколи й на початку січня. Товщина криги на ріках області коливається від 10 до 90 см. Наприкінці лютого - початку березня ріки скресають. Після цього за декілька днів настають повені. Через тривалий льодостав проби води у I кварталі майже не відбираються.

Оскільки, у нашій області доволі чиста вода і перевищення ГДК майже не спостерігається, тому отримані результати доцільно порівнювати із їх фоновими показниками.

Річка Серет є однією з найдовших річок області. Це ліва притока р. Дністер, яка відноситься до категорії середніх річок. Довжина її складає 248 км. Річка Серет бере початок із джерел, розташованих в с.Нище Зборівського району. Площа водозабору – 3900 км², загальний перепад висот– 230м, середній ухил - 0,93%. Басейн річки розташований в північно-західній частині Волино-Подільської височини. Поверхня поріzana сіткою ярів і балок. Річкова сітка густа. В басейні протікає 490 річок і струмків загальною довжиною 1706 км. Русло звивисте. Ширина річки – 10-30м, глибина на перекатах – 0,2-0,7м, на плесах 1,5-3м. Швидкість течії води 0,3-0,5 м/с, на перекатах – до 2 м/с.



Мал.2.1. Річка Серет

Каламутність води в середньому $100-200 \text{ г/м}^3$, підвищується у повінь та паводки до $500-600 \text{ г/м}^3$ і більше. Під час межени вода річки тверда і має порівняно значну мінералізацію – $350-550 \text{ мг/л}$. Сток р.Серет зарегульований каскадом водосховищ, на 3-х з них проводиться відбір проб води на гідрохімічний аналіз.

Контроль за станом р. Серет проводився 12 грудня 2019 року регіональним офісом водних ресурсів у Тернопільській області у створі, який знаходиться в м. Чортків.

Тернопільське водосховище, р. Серет - відноситься до категорії господарсько-побутового призначення.

Контроль за станом р. Серет в районі Тернопільського водосховища проводився 11 грудня 2019 року регіональним офісом водних ресурсів у Тернопільській області у створі, який знаходиться в м. Тернопіль 180 км (Тернопільське водосховище).



Касперівське водосховище, р. Серет – відноситься до категорії господарсько-побутового призначення.

Контроль за станом р. Серет в районі Касперівського водосховища не проводився.



Мал.2.3. Касперівське водосховище на річці Серет

Івачівське водосховище р. Серет відноситься до категорії господарсько-побутового призначення.

Контроль за станом р. Серет Івачівського водосховища проводився 11 грудня 2019 року регіональним офісом водних ресурсів у Тернопільській області від створу, який знаходиться в с.В.Івачів 211 км (Івачівське водосховище).

Річка Дністер є другою за розмірами рікою України і головною водною артерією Молдови. Ріка починається в Карпатах на висоті 760 м над рівнем моря недалеко від села Вовче Турківського району Львівської області і тече спочатку на північ, а далі на південний схід через Західну Україну, Поділля. І вже недалеко від Одеси впадає у Чорне море, а точніше у Дністровський лиман. Традиційно Дністер поділяється на такі три частини: верхній (від витоків до гирла Золотої Липи), середній (від гирла Золотої Липи до гирла Реута недалеко від Дубоссар) і нижній (від гирла Реута до Дністровського лиману). Загальна довжина річки 1352 км, площа водозабору – 72100м². Загальне падіння 759 м, середній нахил водної поверхні – 1,78%. У межах області Дністер має довжину 262 км. На схід від с.Нижнів Дністер є границею між Івано-Франківською і Тернопільською областями. Басейн Дністра має форму вигнутого посередині овалу, довжина якого 700 км, середня ширина – 120 км. Режим ріки висвітлюється на водомірному посту в м.Заліщики, де водомірні спостереження ведуться з 1850 року. Основними елементами спостережень були рівні води і

льодові явища. За характером гідрологічного режиму залежить від своїх приток – річок Карпатської зони і Поділля. Найбільше значення в режимі Дністра мають Карпатські притоки, які його й визначають.



Мал. 2.4. Річка Дністер, місто Заліщики

У межах Тернопільської області на Дністрі, починаючи від м. Заліщики, спостерігається значне збільшення твердого стоку, тому що ріка протікає по території Подільського плато, поверхня якого майже на 85% розорана. За хімічним складом води ріка гідрокарбонатного типу помірної твердості з середньою мінералізацією.

Річка Нічлава відноситься до малих річок, є водним об'єктом господарсько-побутового призначення. Стік ріки (у верхній течії Нічлавка) формується на території області. Забруднення спостерігається по всій течії річки. На якість вод особливо впливають зворотні води міста Борщів, де відсутні очисні споруди. Завдяки каскаду ставків на території міста, де відбувається самоочищення води, вплив міста зменшується. В нижній течії річка має високий вміст сульфатів, чим суттєво відрізняється від інших рік регіону.

Контроль за станом р. Нічлава проводився 12 грудня 2019 року регіональним офісом водних ресурсів у Тернопільській області від створу, який знаходиться в м.Борщів 35 км (Борщівське водосховище).



Річка Горинь належить до середніх річок, відноситься до басейну р.Прип'ять.

Контроль за станом р. Горинь не проводився.



Мал. 2.5.Річка Горинь

Річка Іква відноситься до середніх річок, відноситься до басейну р.Прип'ять. Є водним об'єктом господарсько-побутового призначення.

Контроль за станом р. Іква не проводився

Річка Стрипа – третя за величиною з лівих приток Дністра у межах Тернопільської області. Починається вона від злиття декількох невеличких потічків (Стрипи Івачівської, Стрипи Вовчовецької, Стрипи Коршилівської і Східної Стрипи), які утворюють ніби віяло витоків Стрипи. Площа її водозабору становить 1610 км². Від витоків до с.Соколів Теремовлянського району долина Стрипи неглибока. З положистими схилами і широкою заплавою. У низ від с.Соколів долина глибшає, стає звивистою, а схили її робляться стрімкими, скелястими, з лісово-чагарниковими заростями. Водному режиму річки властива весняна повінь і дощові паводки у літньо-осінній період, а також незначні підйоми рівня води взимку. Такі особливості режиму зумовлені характером живлення річки.

Контроль за станом р. Стрипа проводився 12 грудня 2019 року регіональним офісом водних ресурсів у Тернопільській області у створі, який знаходиться в м. Бучач.



Мал.2.6.Річка Стрипа

Річка Коропець – річка басейну Дністра, є водним об'єктом господарсько-побутового призначення. Довжина річки - 79 км, площа водозбору - 529 км². Протікає Козівським, Підгаєцьким, Монастирисььким районами.

Контроль за станом р. Коропець не проводився.



Річка Золота Липа – четверта за довжиною ріка області, але друга за водністю. Починається вона у Львівській області двома потічками: Золотою Липою Дунаївською і Золотою Липою Поморянською, які зливаються біля с.Гиновичі Бережанського району. Від цього села починається власне Золота Липа. У верхів'ях Золота Липа тече у широкій, місцями заболоченій долині, але з високими лісистими схилами і тільки між селами Завалів і Задарів стає вузькою і звивистою, тому що Золота Липа перерізає на цьому відтинку дислоковану смугу – Подільський вал.

Контроль за станом р. Золота Липа не проводився.



мал.2.7. Річка Золота Липа

Річка Збруч відноситься до середніх річок, є водним об'єктом господарсько-побутового призначення. Річка Збруч розмежує Тернопільську і Хмельницьку області, її довжина 244 км. В цілому м. Підволочиськ негативно впливає на якість вод річки через незадовільну роботу міських очисних споруд. У гирлі на кордоні із Хмельницькою областю річка належить до чистих.

Контроль за станом р. Збруч проводився 12 грудня 2019 року в створі, який знаходиться смт Підволочиськ (водний об'єкт рибогосподарського призначення). При аналізі результатів виявлено перевищення ГДК по показнику ХСК ($26,20 \text{ мгО}_2/\text{дм}^3$ при ГДК $15,0 \text{ мгО}_2/\text{дм}^3$), марганець ($0,04 \text{ мг}/\text{дм}^3$ при ГДК $0,01 \text{ мг}/\text{дм}^3$), залізо загальне ($0,112 \text{ мг}/\text{дм}^3$ при ГДК $0,1 \text{ мг}/\text{дм}^3$) (для водних об'єктів рибогосподарського призначення).

Збільшення хімічного споживання кисню свідчить про забруднення води.

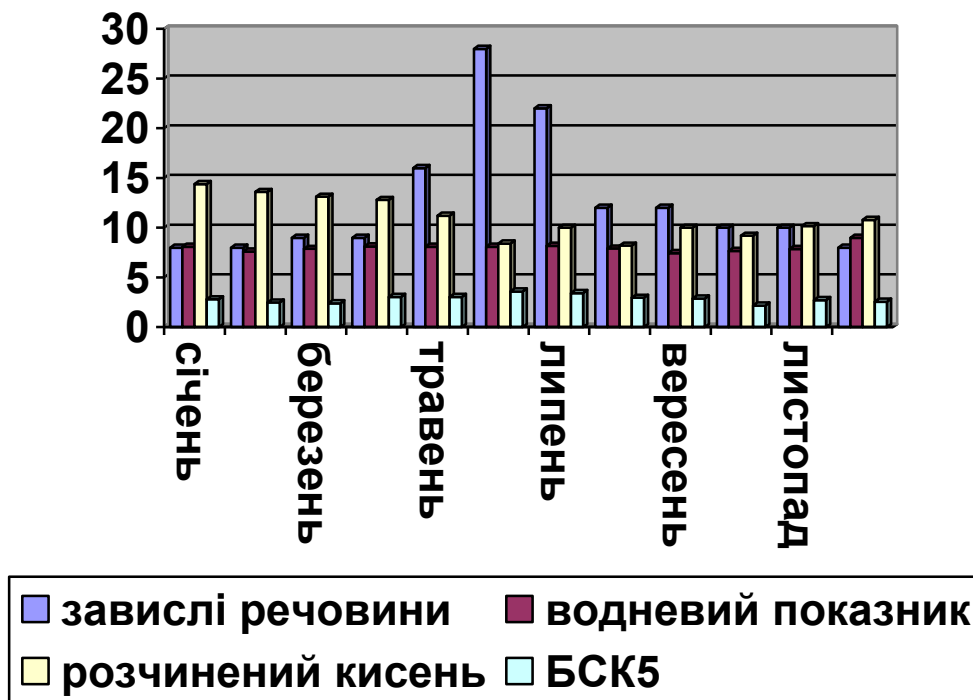


мал.2.8. Річка Збруч

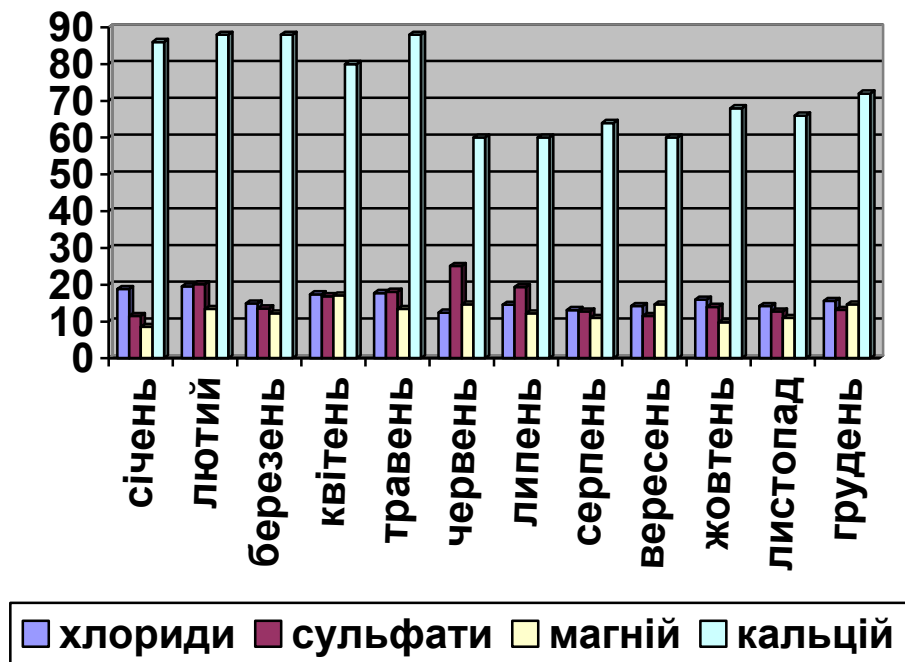
Річка Циганка протікає в межах Борщівського району Тернопільської області, є водним об'єктом рибогосподарського призначення. Ліва притока Нічлави (басейн Дністра).

Контроль за станом р. Циганка не проводився.

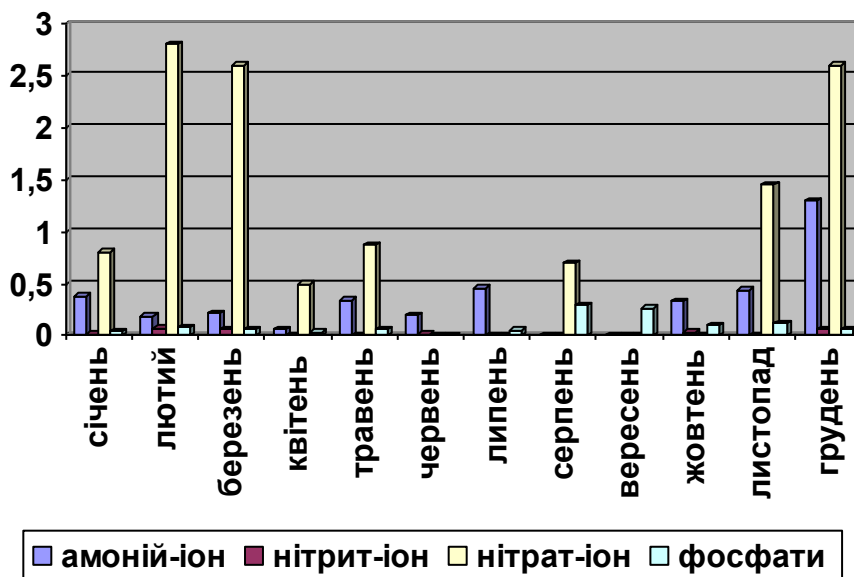
Мал. 2 Середній вміст гідрохімічних показників 1-ї групи у поверхневих водах р.Серет в м.Тернопіль протягом 2019 року



Мал. 3 Середній вміст гідрохімічних показників 2-ї групи у поверхневих водах р. Серет в м. Тернопіль протягом 2019 року



Мал. 4. Середній вміст гідрохімічних показників 3-ї групи у поверхневих водах р. Серет в м. Тернопіль протягом 2019 року



Державною екологічною інспекцією в області протягом 2019 року було здійснено перевірки по 39 спусках на 26 підприємствах по забруднюючих речовинах:

амоній – іон всього було встановлено 83 перевищень ГДС, з них: 3 понад 1,1 до 1,5, 3 понад 1,5 до 2, 30 понад 2 до 5, 29 понад 5 до 10, 18 понад 10; аніонні СПАР 23 перевищень, з них: 11 понад 1,1 до 1,5, 9 понад 1,5 до 2, 2 понад 2 до 5, 1 понад 5 до 10; залізо - 23 перевищення, з них 10 понад 1,1 до 1,5, 13 понад 1,5 до 2; нафтопродукти - 23 перевищення, з них: 9 понад 1,1 до 1,5, 2 понад 1,5 до 2, 2 понад 5 до 10; нітрат-іони - 8 перевищень, з них: 1 понад 1,1 до 1,5, 7 понад 2 до 5; нітрит-іони - 21 перевищення, з них: 1 понад 1,1 до 1,5, 2 понад 1,5 до 2, 9 понад 2 до 5, 3 понад 5 до 10, 6 понад 10; сульфати - 3 перевищення понад 1,1 до 1,5; фосфати - 83 перевищення, з них: 5 понад 1,1 до 1,5, 18 понад 1,5 до 2, 27 понад 2 до 5, 12 понад 5 до 10, 21 понад 10; БСК₅ - 83 перевищення, з них: 1 понад 1,1 до 1,5, 8 понад 1,5 до 2, 45 понад 2 до 5, 18 понад 5 до 10, 11 понад 10; завислі речовини - 25 перевищень, з них: 11 понад 1,5 до 2, 10 понад 2 до 5, 1 понад 5 до 10, 3 понад 10; сухий залишок - 46 перевищень, з них 19 понад 1,1 до 1,5, 17 понад 1,5 до 2, 10 понад 2 до 5; ХСК – 83 перевищення, з них: 12 понад 1,1 до 1,5, 34 понад 1,5 до 2, 27 понад 2 до 5, 3 понад 5 до 10, 7 понад 10; хлорид іони – 7 перевищень, з них 4 понад 1,1 до 1,5, 3 понад 1,5 до 2.

При перевірці випусків на підприємствах по водневому показнику та розчиненому кисню перевищень ГДК не зафіксовано.

З 01.01.2017 року набрало чинності розпорядження Кабінету Міністрів України від 20.01.2016р. №94-р „Про визнання такими, що втратили чинність, та такими, що не застосовуються на території України, акти санітарного законодавства”, відповідно до якого втратили чинність акти санітарного законодавства, видані центральними органами виконавчої влади Української РСР, в тому числі їх посадовими особами, якими затверджено санітарні, санітарно-гігієнічні, санітарно-протиепідемічні, санітарно-епідеміологічні, протиепідемічні, гігієнічні правила і норми, державні санітарно-епідеміологічні нормативи та санітарні регламенти. Тому, у цій ситуації через відсутність затверджених Кабінетом Міністрів України нових санітарно-гігієнічних норм (ГДК) неможливо визначити ступінь вмісту забруднюючих речовин у поверхневих водоймах господарсько-побутового призначення.

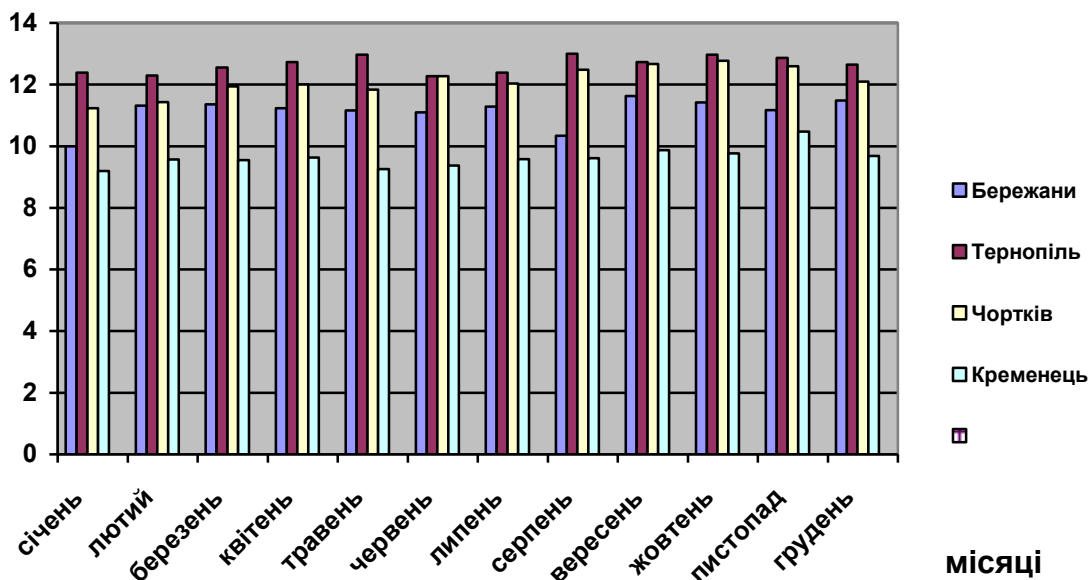
3. РАДІАЦІЙНИЙ СТАН

Моніторинг радіоактивного забруднення атмосферного повітря по Тернопільській області здійснюється Тернопільським обласним центром з гідрометеорології на 4 пунктах спостереження:

- М Бережани;
- Г Чортків;
- АМСЦ Тернопіль;
- М Кременець.

Протягом місяця потужність експозиційних доз (ПЕД) гамма-випромінювання не перевищувала допустимого рівня гамма-фонду і залишався на рівні значень попередніх місяців. В середньому за грудень 2019 року ПЕД гамма-випромінювання становила 11,48 мкР/год.

Мал. 8 Радіоактивне забруднення атмосферного повітря Тернопільської області



Радіоекологічний стан Тернопільської області є *безпечним*. Природний радіаційний фон знаходиться в межах 7-16 мкР/год.

На території області *немає* радіаційно-небезпечних об'єктів. 10 населених пунктів (1 в Заліщицькому, 9 – в Чортківському районах) є зоною посиленого радіоекологічного контролю внаслідок Чорнобильської катастрофи.

На території області відсутні АЕС або державний міжобласний спецкомбінат ДК Укр ДО “Радон” МНС України, які відносяться до радіаційно-небезпечних об'єктів (АЕС- ядерно-небезпечних).

Державний радіологічний контроль за переміщенням вантажів і транспортних засобів територією Тернопільської області, та за додержанням вимог законодавства про екологічну та радіаційну безпеку підприємствами, в тому числі тих, які здійснюють операції з металобрухтом, здійснюється постами екологічного контролю „Тернопіль”, „Збараж”, „Чортків” Державної екологічної інспекції в Тернопільській області.

У Тернопільській області основними забруднювачами повітряного басейну області були підприємства, діяльність яких пов'язана з транспортуванням газу, підприємства переробної промисловості, а саме: Тернопільське лінійне виробниче управління магістральних газопроводів філії УМГ „Львівтрансгаз” ДК „Укртрансгаз”, Гусятинська газокompресорна станція

Барського лінійного виробничого управління магістральних газопроводів „Черкаситрансгаз” , Кременецьке відділення постачання та реалізації газу філії УМГ „Львівтрансгаз” ДК „Укртрансгаз” НАК „Нафтогаз України”.

У містах та районах, де розташовані підприємства цих галузей, спостерігалися найвищі обсяги викидів в атмосферне повітря. А саме: Тернопільський район, Густинський район, Кременецький район.

Згідно методики КНД 211.1.1.106-2002 „Організація та здійснення спостережень за забрудненням поверхневих вод” коефіцієнт забрудненості (КЗ) поверхневих вод вказує на випадки перевищення ГДК. Для Тернопільської області перевищення ГДК поверхневих вод нехарактерно, коефіцієнт забрудненості менший 1, поверхневі води незабруднені (чисті).

Згідно з даними Тернопільської філії державного підприємства “Держгрунтохорона” у Тернопільській області налічується 16 координат моніторингу контрольних ділянок по Тернопільській області. Площа контрольного майданчика становить від 0,001 га до 0,110 га. Щільність забруднення контрольних ділянок Цезієм-137 становить до 1 Кі/км² і Стронцієм 90 становить до 0,02 -0,15 Кі/км².

Спостереження за екзогенними та ендегенними процесами проводиться ДП “Західукргеологія”. Сейсмічні зони в Тернопільській області відсутні.

СТАН ПОВОДЖЕННЯ З ВІДХОДАМИ

На території області на 5 складах зберігається 12,782 тонн непридатних та заборонених до використання хімічних засобів захисту рослин.

Протягом 2019 року Держаною екологічною інспекцією у Тернопільській області проведено 344 перевірок, складено 368 протоколів, 305 осіб притягнуто до адмінвідповідальності, накладено штрафів на суму 107,458 тис. гривень, стягнуто 102,859 тис. гривень.

Тернопільською філією державного підприємства “Держгрунтохорона” у Тернопільській області проведено моніторинг забруднених земель сільськогосподарського призначення. Згідно з їх даними на землях сільськогосподарського призначення не виявлено забруднюючих речовин із вмістом вище ГДК та ступеня забруднення.

Рішенням Тернопільської обласної ради від 18.09.2014 №1778 „Про програму охорони навколишнього природного середовища в Тернопільській області на 2014 -2020 роки” передбачено у 2014 році організація регіонального центру екологічного моніторингу.

У зв’язку з тим, що Кабінетом Міністрів України не затверджене типові положення про регіональний центр моніторингу довкілля, моніторинг проводиться не в повному обсязі.